

**Umhverfismat
sameiginlegrar svæðisáætlunar um meðhöndlun úrgangs
2008-2020**

Matslýsing

Febrúar 2008

Sameiginleg svæðisáætlun um meðhöndlun úrgangs

Efnisyfirlit

1	Matsskylda	1
2	Viðfangsefni áætlunar	1
2.1	Tengsl við aðra áætlanagerð	2
3	Umhverfismat - Aðferð	2
3.1	Afmörkun/umfang	2
3.2	Áhrifaþættir	3
3.3	Umhverfisþættir	3
3.4	Umhverfisviðmið	4
3.5	Einkenni og vægi áhrifa	5
4	Vöktun	5
5	Kynning og samráð	5
6	Afgreiðsla áætlunar	6

1 MATSSKYLDA

Unnið er að endurskoðun Sameiginlegrar svæðisáætlunar um meðhöndlun úrgangs 2005-2020 fjögurra sorpsamlaga; Sorpeyðingarstöðvar Suðurnesja sf., Sorpstöðvar Suðurlands bs., Sorpurðunar Vesturlands hf. og Sorpu bs. Áætlunin er unnin í samræmi við lög nr. 55/2003 um meðhöndlun úrgangs og fellur undir lög nr. 105/2006 um umhverfismat áætlana þar sem:

- Áætlunin er unnin samkvæmt lögum.
- Áætlunin verður samþykkt af hluteigandi sveitarstjórnunum.
- Áætlunin mun m.a. marka stefnu um hentug svæði undir förgunarstöðvar, sem eru tilgreindar í lögum nr. 106/2000 um mat á umhverfisáhrifum.

2 VIÐFANGSEFNI ÁÆTLUNAR

Með lögum nr. 55/2003 setti Alþingi sveitarfélögum það markmið að draga úr urðun lífræns úrgangs í áföngum fram til ársins 2020. Meginmarkmið laganna byggist á forgangsroðun við meðferð úrgangs: í fyrsta lagi lágmörkun úrgangs, í öðru lagi endurnotkun, í þriðja lagi endurnýting og í fjórða lagi förgun. Umhverfisstofnun hefur gert Landsáætlun um meðhöndlun úrgangs 2004-2016 þar sem sett eru fram eftirfarandi markmið um árangur varðandi lífrænan úrgang:

- Að lífrænn heimilis- og rekstrarúrgangur sem berst til urðunarstaða hafi miðað við þann lífræna heimilis- og rekstrarúrgang sem féll til árið 1995 minnkað eigi síðar en 1. janúar 2009 niður í 75% af heildarmagni, eigi síðar en 1. júlí 2013 niður í 50% af heildarmagni og eigi síðar 1. júlí 2020 niður í 35% af heildarmagni.
- Að koma í veg fyrir myndun umbúðaúrgangs. Minnst 50% og mest 65% af þyngd umbúðarúrgangs skal vera endurnýttur, þar sem minnst 25% og mest 45% af þyngd allra umbúðaefna í umbúðarúrgangi er endurunnið og þar af minnst 15% af þyngd hvers umbúðaefnis fyrir sig.

Í 4. mgr. 4.gr. fyrrnefndra laga er kveðið á um að:

Sveitarstjórn skal semja og staðfesta áætlun sem gildir fyrir viðkomandi svæði og skal sú áætlun byggjast á markmiðum landsáætlunar [sem útgefin er af Umhverfisstofnun skv. 3. mgr. 4.gr.]. Í áætluninni skal gera grein fyrir hvernig sveitarfélagið hyggst ná markmiðum landsáætlunar, þ.m.t. leiðum til að draga úr myndun úrgangs, til að endurnota og endurnýta úrgang, förgunarleiðum o.s.frv. Heimilt er að gera sameiginlegar áætlanir fyrir svæði einstakra sorpsamlaga og geta sveitarstjórnir falið hlutadeigandi byggðasamlagi eða heilbrigðisnefnd að semja áætlunina. Endurskoða skal áætlunina á þriggja ára fresti.

Síðla árs 2004 náðist samkomulag 43 sveitarfélaga á Suður- og Vesturlandi um að gera sameiginlega svæðisáætlun fyrir allt svæðið frá Gilsfjarðarbotni að Markarfljóti. Á þessu svæði bjuggu þá líðlega 230 þúsund manns. Gerð svæðisáætlunarinnar var undir stjórn sorpsamlaganna á svæðinu. Gerð svæðisáætlunar lauk í desember 2005. Í svæðisáætluninni kemur fram að árið 2002 féllu til 346.000t af úrgangi á svæðinu þar af 207.000t af lífrænum úrgangi. Samkvæmt forsendum landsáætlunar er talið að sá hluti lífræns úrgangs sem berst til urðunar muni aukast úr 135.000t árið 2002 í 172.000t árið 2020 verði ekkert að gert. Á sama tíma mun heimild til urðunar lífræns úrgangs minnka í 66.000t á ári. Að lágmarki þarf samkvæmt því að endurnota, endurnýta eða farga 106.000t af lífrænum úrgangi árið 2020 með öðrum hætti en með urðun.

Í svæðisáætluninni sem samþykkt var árið 2005 var sett fram áætlun um aðgerðir til að vinna í samræmi við markmið laga og landsáætlunar. Í samræmi við lög nr. 55/2003 er unnið að endurskoðun áætlunarinnar. Áætlað er að endurskoðuð áætlun ásamt umhverfisskýrslu verði tilbúin til samþykktar hluteigandi sveitarstjórna um mitt árið 2008. Í endurskoðaðri svæðisáætlun mun m.a. verða mörkuð stefna hluteigandi sveitarfélaga um hentug svæði fyrir förgun úrgangs, endurnotkunar-, endurnýtingar- og förgunarstöðvar.

2.1 TENGLA VIÐ AÐRA ÁÆTLANAGERÐ

Svæðisáætlunin skal byggjast á markmiðum Landsáætlunar sem unnin er af Umhverfisstofnun.

Áætlunin getur haft áhrif á skipulags- og verndaráætlanir á þeim landsvæðum sem fyrirhugað verður að staðsetja endurnotkunar-, endurnýtingar- og förgunarstöðvar og förgunarsvæði.

Í umhverfisskýrslu verður gerð grein fyrir tengslum svæðisáætlunar um meðhöndlun úrgangs við aðrar áætlanir og lagt mat á áhrif af stefnu áætlunarinnar á þær.

3 UMHVERFISMAT - AÐFERÐ

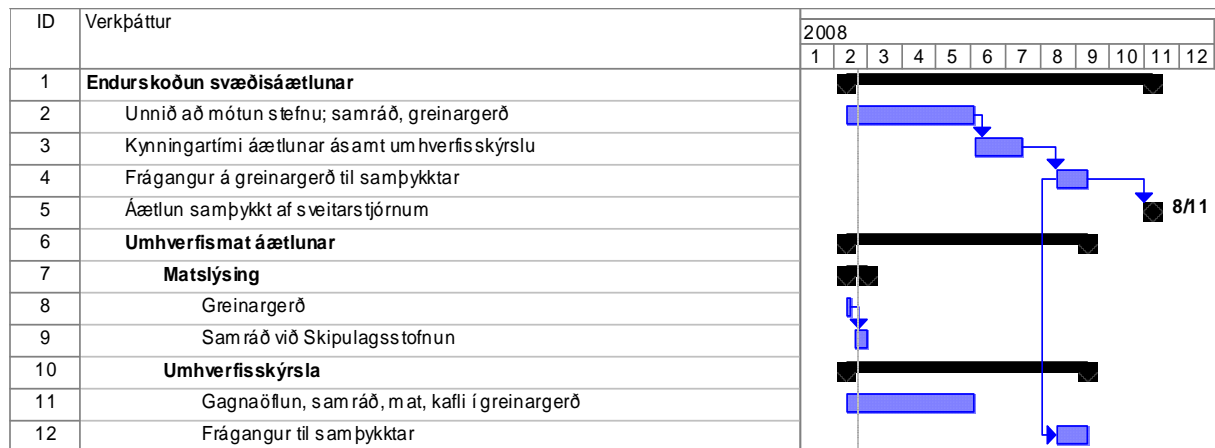
Umhverfismat svæðisáætlunarinnar verður unnið í samræmi við lög um umhverfismat áætlana en meginmarkmið þeirra laga er „að stuðla að sjálfbærri þróun og draga úr neikvæðum umhverfisáhrifum og jafnframt að stuðla að því að við áætlanagerð sé tekið tillit til umhverfissjónarmiða“. Stuðst verður við leiðbeiningar Skipulagsstofnunar um umhverfismat áætlana.

Ekki verður farið í sérstakar rannsóknir vegna umhverfismats áætlunarinnar. Við umhverfismat áætlunarinnar verður tekið mið af hlutverki og nákvæmni áætlunarinnar.

Hér á eftir er greint frá þeim áhrifa- og umhverfisþáttum sem lagðir verða til grundvallar umhverfismati auk umfangi matsins. Einnig er greint frá þeim viðmiðum sem verða notuð sem mælikvarði á áhrif stefnu áætlunarinnar á viðkomandi umhverfisþætti.

Umhverfismatið verður unnið af teymi frá VGK-Hönnun hf. í samvinnu við verkefnisstjórn áætlunarinnar. Tengiliður umhverfismats er Jóna Bjarnadóttir, jona@vgkhonnun.is.

Vinna við umhverfismat fer fram samhliða vinnu við endurskoðun áætlunar. Á mynd 1 er yfirlit yfir helstu tímasetningar vegna umhverfismats og formlegs afgreiðsluferlis áætlunar.



Mynd 1 Tímaáætlun fyrir endurskoðun svæðisáætlunar og umhverfismat

3.1 AFMÖRKUN/UMFANG

Skv. 8. gr. reglugerðar um meðhöndlun úrgangs skal í svæðisáætlun annars vegar gera grein fyrir með hvaða hætti sveitarfélagið hyggst ná markmiðum landsáætlunar þ.m.t. leiðum til að draga úr myndun úrgangs, endurnota eða endurnýta úrgang, förgunarleiðum og hins vegar innihalda yfirlit yfir hentug svæði þar sem úrgangi kann að verða fargað.

Í samræmi við efni áætlunar verður umfjöllun í umhverfisskýrslu skipt í tvo megin þætti.

1. Annars vegar verður fjallað um megin stefnumörkun áætlunar. Metið verður hvort meginmarkmið áætlunar fylgi almennt markmiðum þeirra umhverfisviðmiða sem lögð eru til grundvallar umhverfismati.

2. Hins vegar verður greint frá vali á hentugum svæðum fyrir meðhöndlun og urðun úrgangs og fjallað um hvers vegna þeir kostir sem tilgreindir verða í áætlun voru valdir. Byggt verður á fyrirbyggjandi gögnum. Má þar nefna frummat á hugsanlegum urðunarsvæðum sem unnið var fyrir verkefnisstjórn sameignlegrar svæðisáætlunar.

Einnig verður greint frá samráði við áætlunargerð.

Þar sem áætlunin er unnin á grundvelli laga og reglugerða sem miða að því að breyting verði á meðhöndlun úrgangs er óbreytt ástand ekki valkostur og verður því ekki fjallað sérstaklega um nýll kost.

Framkvæmd stefnu svæðisáætlunarinnar mun leiða af sér framkvæmdir sem eru háðar mati á umhverfisáhrifum framkvæmda og verða áhrif þeirra framkvæmda á umhverfið metin samkvæmt lögum nr. 106/2000 um mat á umhverfisáhrifum. Slíkt mat er á ábyrgð framkvæmdaraðila og þarf að vinna áður en framkvæmdaleyfi verður veitt.

3.2 ÁHRIFAPÆTTIR

Með hugtakinu áhrifapættir er vísað til þeirra þátta áætlunarinnar sem líklegir eru til að valda umhverfisáhrifum.

Í áætluninni verður mótuð stefna um staðsetningu förgunarstaða og eru eftirfarandi áhrifapættir helst taldir geta valdið umhverfisáhrifum við meðhöndlun úrgangs þar:

- Flutningur
- Geymsla
- Flokkun
- Meðhöndlun úrgangs
 - Urðun
 - Brennsla
 - Jarðgerð
 - Gasgerð

Náttúruöfl geta einnig haft áhrif vegna m.a. snjóflóða, vatnsflóða, aurskriða. Tekið verður tillit til slíkrar hættu við val á förgunarstöðum.

3.3 UMHVERFISPÆTTIR

Með hugtakinu umhverfisþættir er átt við þá þætti umhverfisins sem stefnumið áætlunar geta hugsanlega haft áhrif á.

Við greiningu umhverfisþátta fyrir áætlunina var tekið mið af úrskurðum og ákvörðunum Skipulagsstofnunar um framkvæmdir vegna meðhöndlunar úrgangs og skýrslur sem unnar hafa verið fyrir verkefnisstjórn vegna verkefnisins.

Umhverfisþáttum er raðað í tvo flokka (i) náttúrufar og (ii) samfélag. Innan þeirra eru greindir þeir umhverfisþættir sem talið er að hugsanlega geti orðið fyrir verulegum áhrifum.

Í umhverfisflokknum **náttúrufar** er að finna þá hluta náttúrulegs umhverfis sem talið er að geti orðið fyrir beinum áhrifum vegna starfssemi á förgunarstöðum. Í umhverfisflokknum **samfélag** eru teknir fyrir þeir umhverfisþættir sem snerta okkur mennina beint og lífsgæði íbúa.

Náttúrufar	Samfélag
<ul style="list-style-type: none"> • Vatn • Strandsjór • Loft • Land 	<ul style="list-style-type: none"> • Landnotkun og skipulag • Minjar • Félagslegt umhverfi • Kostnaður við meðhöndlun úrgangs

3.4 UMHVERFISVIÐMIÐ

Með hugtakinu umhverfisviðmið er átt við mælikvarða sem hugsanleg umhverfisáhrif stefnu svæðisáætlunar eru borin saman við, til að geta tekið afstöðu til umfangs og vægis áhrifa. Taka þarf saman hvar stefna stjórnvalda liggur varðandi þá umhverfisþætti sem talið er að geti orðið fyrir verulegum áhrifum. Einnig verður tekið mið af samráði sem fór fram vegna mótunar áætlunarinnar ásamt þeim athugasemdum og umsögnum sem munu koma fram við samráð og kynningu svæðisáætlunar og umhverfisskýrslu.

Í töflu 3 eru tilgreind þau umhverfisviðmið sem lögð eru til grundvallar umhverfismati. Ef í ljós kemur við matið að fleiri viðmið skuli notuð verður þeim bætt á listann.

Tafla 1. Umhverfisviðmið sem lögð eru til grundvallar umhverfismati svæðisáætlunar.

Stefna	
Lög	Lög um hollustuhætti og mengunarvarnir nr. 7/1998 m s.br. Lög um mat á umhverfisáhrifum nr. 106/2000, m s.br. Lög um meðhöndlun úrgangs nr 55/2003 m s.br. Lög um náttúruvernd nr. 44/1999, m s.br. Lög um umhverfismat áætlana nr. 105/2006 Lög um úrvinnslugjald nr. 162/2002 m.s.br. Lög um varnir gegn mengun hafs og stranda nr. 33/2004, m.s.br. Lög um verndun Breiðafjarðar nr. 54/1995, m.s.br. Skipulags- og byggingarlög nr. 73/1997, m s.br. Þjóðminjalög nr. 107/2001
Reglugerðir	Reglugerð um brennslu úrgangs nr. 739/2003 Reglugerð um meðhöndlun úrgangs nr. 737/2003 Reglugerð um meðhöndlun seyru nr. 799/1999 Reglugerð um urðun úrgangs nr. 738/2003 Reglugerð um varnir gegn mengun grunnvatns nr. 797/1999 Reglugerð um varnir gegn mengun vatns nr. 796/1999, m.s.br. Reglugerð um starfsleyfi Skipulagsreglugerð nr. 400/1998 m.s.br.
Skipulagsáætlanir	Gildandi skipulagsáætlanir á landsvæðum sem teljast hentug förgunarsvæði
Önnur stefnuskjöl stjórnvalda	Landsáætlun um meðhöndlun úrgangs 2004 – 2016 Velferð til framtíðar – Stefnumörkun til 2020 Náttúruminjaskrá Náttúruverndaráætlun 2004-2008
Leiðbeiningar	Leiðbeiningar Evrópusambandsins um bestu fánlegu tækni um meðferð á úrgangi
Samráð	Fundargerðir frá samráðsfundum við mótun stefnu

3.5 EINKENNI OG VÆGI ÁHRIFA

Einkennum og vægi hugsanlegra umhverfisáhrifa verður lýst í samræmi við nákvæmni og hlutverk þessarar áætlunar. Við mat á stefnumiðum áætlunar verður metið hvort þau samræmist eða samræmist ekki þeim viðmiðum sem lögð eru til grundvallar með tilliti til nákvæmi umhverfismats áætlana, sjá framsetningu í töflu 2.

Tafla 2. Lýsing á einkunnagjöf umhverfismats á meginmarkmiðum áætlunar.

Einkunn	Skýring
Samræmist	Stefna áætlunar samræmist þeim viðmiðum sem lögð hafa verið til grundvallar mati á umhverfisáhrifum fyrir viðkomandi umhverfisþátt.
Á ekki við	Stefna áætlunar hefur ekki teljandi áhrif á þau viðmið sem lögð hafa verið til grundvallar mati á umhverfisáhrifum fyrir viðkomandi umhverfisþátt.
Samræmist ekki	Stefna áætlunar samræmist ekki þeim viðmiðum sem lögð hafa verið til grundvallar mati á umhverfisáhrifum fyrir viðkomandi umhverfisþátt.

Við umfjöllum um svæði sem til greina koma fyrir meðhöndlun og förgun úrgangs er fyrirhugað að meta hvort áhrif þeirra framkvæmda sem áætlun leiðir af sér verði jákvæð, neikvæð, óveruleg eða hvort óvissa ríkir um hugsanleg áhrif og/eða hvort þau séu háð nánari útfærslu framkvæmda í mati á umhverfisáhrifum og/eða deiliskipulagi. Einnig verður stuðst við þau hugtök sem skilgreind eru í leiðbeiningum Skipulagsstofnunar um flokkun umhverfisþátta, viðmið, einkenni og vægi.

Tafla 3 Lýsing á vægi áhrifa.

Vægi áhrifa	Skýring
Jákvæð	<input type="checkbox"/> Stefna áætlunar hefur jákvæð áhrif á viðkomandi umhverfisþátt.
Óveruleg	0 Stefna áætlunar hefur ekki teljandi áhrif á viðkomandi umhverfisþátt.
Neikvæð	<input checked="" type="checkbox"/> Stefna áætlunar hefur neikvæð áhrif á viðkomandi umhverfisþátt.
Háð útfærslu	Ó/Ú Óvissa er um áhrif stefnu áætlunar á viðkomandi umhverfisþátt og/eða háð hvernig stefnan verður útfærð nánari deiliskipulagi og/eða framkvæmdum.

4 VÖKTUN

Í samræmi við 6. gr. tölul. i) laga um umhverfismat áætlana verður gerð grein fyrir hvernig vöktun skuli háttáð ef niðurstaða umhverfismats áætlunar sýnir að framkvæmd hennar eða framkvæmda sem mörkuð er stefna um muni líklega hafa veruleg umhverfisáhrif.

Framkvæmd áætlunar mun leiða af sér framkvæmdir sem eru háðar mati á umhverfisáhrifum framkvæmda samkvæmt lögum nr. 106/2000. Vöktun vegna umhverfisáhrifa framkvæmda mun vera á höndum framkvæmdaraðila.

5 KYNNING OG SAMRÁÐ

Í samræmi við lög um umhverfismat áætlana og leiðbeiningar Skipulagsstofnunar verður haft samráð við Skipulagsstofnun, Umhverfisstofnun, hluteigandi sveitarfélög og valda hagsmunaaðila.

Hluteigandi sveitarfélög eru upplýst reglulega um stöðu mála af fulltrúum viðkomandi sorpsamlaga.

Fyrirhugað er að upplýsa eftirtalda umsagnar- og hagsmunaaðila um endurskoðun áætlunarinnar.

- Skipulagsstofnun
- Umhverfisstofnun
- Heilbrigðiseftirlit
- Heilbrigðis- og umhverfisnefndir
- Hafrannsóknarstofnun
- Landeigendur, hentugra förgunarsvæða
- Samtök verslunar og þjónustu
- Samtök iðnaðarinnar

Þegar verkefnisstjórn hefur gert tillögu að svæðisáætlun verður hún auglýst í Lögbirtingablaði og í dagblaði á landsvísu. Gefst þá hverjum þeim sem telur sig eiga hagsmuna að gæta 6 vikna frestur til athugasemda. Áætlun ásamt umhverfisskýrslu verður aðgengileg á heimasíðum sorpsamlaganna fjögurra sem að áætluninni standa.

Óskað verður eftir umsögn um tillögu að áætlun ásamt umhverfisskýrslu frá Skipulagsstofnun og Umhverfisstofnun á kynningaríma. Einnig verða aðrir samráðsaðilar upplýstir um kynningartíma og frest til athugasemda við tillögu að áætlun.

6 AFGREIÐSLA ÁÆTLUNAR

Þegar verkefnisstjórn sorpsamlaganna fjögurra hefur samþykkt tillögu að sameiginlegri svæðisáætlun um meðhöndlun úrgangs verður áætlun ásamt umhverfisskýrslu og samantekt, þar sem gerð verður grein fyrir því hvernig umhverfissjónarmið hafa verið felld inn í áætlun, hvernig tekið var tillit til umhverfissjónarmiða og athugasemda í samræmi við 9. gr. laga um umhverfismat áætlana, send hluteigandi sveitarstjórnnum til samþykktar.

Að lokinni afgreiðslu sveitarfélaga verða samráðsaðilar upplýstir um samþykkt áætlunar. Endanleg áætlun ásamt umhverfisskýrslu og samantekt verða aðgengileg á heimasíðum sorpsamlaganna.